

## LES LOGICIELS LOGIQUEMENT LIBRES

Montpel'libre est un Groupe d'Utilisateurs GNU/Linux et Logiciels Libres qui promeut les logiciels libres, la culture libre et les communs numériques.

Montpel'libre se trouve à la jonction des secteurs d'activités du numérique, des industries créatives, de l'économie sociale et solidaire, de la responsabilité sociale et environnementale, du développement durable, de la recherche et formation ainsi que de l'éducation populaire, citoyenne et scientifique.

Elle s'adresse à l'informaticien comme au novice, au particulier comme au professionnel ou à l'étudiant et à un public de tout âge.

Montpel'libre exerce des activités multiples autour de six pôles :  
1. Permanences, 2. Ateliers, 3. Conférences / Formations / Expertise, 4. Événementiel, 5. Technique / Sécurité 6. Communication / Publication / TV / Radio. Elle s'articule autour de plusieurs groupes de travail : Quatre Libertés, la Linuxerie GNU/Linux, Groupao 2&3d, Groupia, Jerryparty Emmabuntüs, Framagroupie, HérOSM OpenStreetMap et Cabalhérault Wikipédia...

Les logiciels libres se fondent sur 4 libertés : la liberté d'utiliser le logiciel, la liberté de copier le logiciel, la liberté d'étudier le logiciel, la liberté de modifier le logiciel et de partager les versions modifiées.

Libellule - Le journal du Libre	page 1
L'Édito - Pourquoi Montpel'libre agit-elle tous azimuts ?	page 2
Le programme des activités de Montpel'libre	page 3
Conférence - Intelligence artificielle générative	page 4
Catalogue d'animations - Édition 2023/2024	page 5
Bibliothèque - Livres, documentation, presse, magazines Info	page 6
Revendeurs et Partenaires Matériels	page 7
Information - Joyeux anniversaire Ubuntu	page 8
Les Partenaires - LIRMM	page 9
Les communautés - Les communautés africaines libres et solidaires	page 10
Le logiciel libre du mois - FileZilla	page 11
Les activités - Libellule, le journal du Libre	page 12
Événement - Capitole du Libre 2024   Stand communautaire	page 13
Événement - Invoke Ai : Découverte d'une interface de génération	page 14
Événement - IA générative open source, où en sommes-nous ?	page 15
Événement - Atel'libre   Jerrypartie	page 16
Cinélibres - Les oubliés du numérique et LOL	page 17
Information - « Coup de massue » pour les radios associatives	page 18
Fiche d'adhésion - Calendrier	page 19
Sommaire	page 20

Rédacteur en chef Pascal Arnoux, rédaction et relecture Myriam Criquet, illustrateurs Antoine Bardelli, André Vaz, Moussa Coulibaly, crédit photo Stephan Histxju. Ne pas jeter sur la voie publique



# [ÉDITO]

## Pourquoi Montpel'libre agit-elle tous azimuts ?

L'association Montpel'libre promeut à l'égard de tous, aujourd'hui, le Libre en général : logiciel, culture, ressources ainsi que les communs numériques.

Alors pourquoi ce choix opéré au fond, depuis sa naissance ?

Parce que bâtir une société qui connaît le numérique dans son ensemble : logiciels privateurs ou logiciels libres, est fondamental.

En effet, le logiciel libre lui-même est fondamental : c'est à une vision apaisée du numérique, mais également du Monde, qu'il nous conduit.

Il s'agit, en la matière, de faire des choix pour permettre à la liberté de l'utilisateur de s'exprimer.

La liberté 0, tout d'abord: la liberté d'utiliser le programme. C'est à la fois faire le choix de la confiance de prime abord, mais également faire celui de l'équité. N'importe quelle personne, où qu'elle soit dans le monde, peut utiliser ce programme. Il n'y a pas de verrou technique, juridique ni économique, à son utilisation.

Puis la liberté 1 : liberté d'étudier le programme. C'est faire le choix de la transparence : le code source est ouvert. Nous voyons comment est écrit le logiciel. Paradoxalement, cette transparence est gage de sécurité. Sachant comment le code source est écrit, l'ayant accessible simplement sur internet, toutes les personnes qui connaissent le langage informatique qu'il emploie peuvent l'auditer. Il leur apparaît donc clairement comment détecter les intentions malveillantes qui pourraient s'y cacher.

La liberté 2, ensuite : liberté de modifier le programme ou de l'utiliser tel quel. C'est faire le choix de ne pas avoir un logiciel dont quelqu'un d'autre pense à l'avance les utilisations pour nous, mais d'avoir le luxe et la liberté d'avoir un logiciel qui corresponde exactement à nos besoins d'utilisateurs.

La liberté 3, enfin : Liberté de partager : parce que si l'on partage on ne s'appauvrit pas, mais au contraire, on s'enrichit. Liberté de partager qui permet d'améliorer ce qu'a fait une autre personne et donc de cocréer, avant d'offrir à tous cette évolution...

C'est tout le monde qu'il concerne. C'est donc avec tout le monde que l'association inter-agit : informaticien, débutant en informatique, particulier, étudiant, chercheur, enseignant, association, entreprise, décideurs économiques ou politiques, institutionnels locaux, nationaux ou internationaux.

# CALENDRIER]

<https://montpellibre.fr/stock/documents/Calendriers/Cal2Sem24.pdf>

# [ADHÉSION]

## Adhésion particulier et famille :

Nom : Prénom :  
Tél : Ville :  
Courriel :

## Adhésion structure (rayer la mention inutile) :

Association, nom :  
Fondation, nom :  
Entreprise, forme et dénomination :  
Collectivité, nom et service :  
Réfèrent, nom, prénom :  
Adresse : Ville :  
Tél : Courriel :

Adhésion pour un an. Je règle ce montant par chèque à l'ordre de Montpel'libre, en espèce lors d'un événement ou par virement.

Barème de cotisation : Chômeur et Étudiant : 10€, Autre personne physique : 20€, Famille : 30€, Association : 30 à 100€, Entreprise : moins de 10 salariés : de 30 à 100€, entre 10 à 50 salariés : de 100 à 350€, plus de 50 salariés : au-delà de 350€, Collectivités : 200 €.

Je déclare avoir pris connaissance des statuts de l'association et être en accord avec ceux-ci.

Fait à : le / /2024

À renvoyer à : Montpel'libre 9, rue de la Poésie 34000 Montpellier.

[contact@montpellibre.fr](mailto:contact@montpellibre.fr) <https://montpellibre.fr> +33.6.47.85.59.42

## [INFORMATION]

### « Coup de massue » pour les radios associatives

Le Fonds de soutien à l'expression radiophonique locale (FSER) soutient actuellement 750 radios associatives, représentant en moyenne 40 % de leurs ressources. L'annonce du couperet par le Ministère de la Culture, a suscité une vive réaction. En effet, le projet de loi de finances présenté prévoit une diminution des aides au FSER de 29 %, passant de 35 millions d'euros en 2024 à 24 millions en 2025. Jean-Marc Courrèges-Cénac, coprésident de l'association « Les Locales », a déclaré que c'était un « coup de massue ». Il souligne que ces radios jouent un rôle essentiel dans la démocratie et la cohésion des territoires, et que cette décision compromet la pluralité et la diversité du paysage radiophonique. Selon lui, une réduction de 35 % pourrait mettre en péril 70 à 80 % des radios associatives, dont l'économie est déjà fragile.

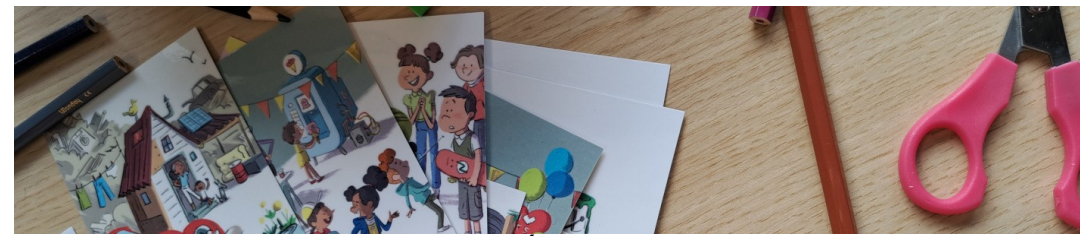
Créé en 1982, le fonds de soutien à l'expression radiophonique locale (FSER) a pour objet de permettre aux radios associatives locales (qui représentent près de 700 structures en France) d'assurer leur mission de communication sociale de proximité auprès des territoires, grâce à des aides prévues par la loi. La mission de communication sociale de proximité est entendue comme le fait de favoriser les échanges entre les groupes sociaux et culturels, l'expression des différents courants socioculturels, le soutien au développement local, la protection de l'environnement ou encore la lutte contre l'exclusion.

Cette initiative contredit les récentes annonces du ministère de la Culture visant à « accroître le soutien aux radios associatives rurales et d'Outre-mer », promise avec un bonus de 10 000 euros par station concernée. Les radios associatives ont déjà subi un coup dur avec la suppression des contrats aidés et doivent faire face aux coûts de la double diffusion en raison du passage à la radio numérique terrestre, un processus qui devrait être achevé en 2033.

Cependant, elles n'ont pas l'intention de se laisser abattre. Elles prévoient de mobiliser leurs ressources et d'alerter les parlementaires locaux sur leur situation, espérant obtenir des amendements favorables.

L'association Les Locales, ainsi que le SNRL et la CNRA, expriment leur stupeur face à cette proposition de loi de finances pour 2025. Bien que le budget de la Culture soit maintenu, le FSER subit une coupe draconienne de 35 %, soit plus de 10 millions d'euros !

Montpel'libre, depuis longtemps déjà, soutien et accompagne un bon nombre de radios associatives, au travers d'animations, de chroniques, « Temps Libre », « Accès Libre » sur Radio FM Plus, « Divergence Numérique » sur Divergence FM ou des animations et entretiens ponctuels avec Radio Aviva, Radio Clapas, RCF Maguelone, Radio Campus, Radio Escapades et construit très souvent des partenariats d'activités.



## [PROGRAMME DES ACTIVITÉS DE MONTPEL'LIBRE]

### Pour le mois de novembre 2024

Vendredi 01	Libellule Journal du Libre	Monde
Lundi 04	Radio FM Plus 9h-10h Diffusion Temps Libre	Montpellier
Mardi 05	Initiation Blender Med Zola 17h-19h	Montpellier
	Conférence IA 14h00-17h15 Majeur Data Engineering	Montpellier
Mercredi 06	Radio FM Plus 9h50-11h Entrée Libre : Invité	Montpellier
Jeudi 07	Install/Assistance GNU/Linux 10h-12h	Montpellier
	Atel'libre PAO Med Zola 17h-18h30	Montpellier
	Install/Assistance GNU/Linux Le 51 18h-20h	Sète
	Install/Assistance GNU/Linux 18h30-21h	Béziers
Lundi 11	Radio FM Plus 9h-10h Diffusion Temps Libre	Montpellier
	Wikipermanence (Cabal'hérault) 19h-22h	Montpellier
Mercredi 13	Install/Assistance GNU/Linux 17h-19h	Mauguio
Jeudi 14	Jerrypartie 10h-14h avec Maif	Montpellier
	Cinélibre Déconnectés - Les oubliés du numérique 19h-21h MAIF	Montpellier
Samedi 16	Capitole du Libre 16-17-18/11 Stand et Conférences	Toulouse
Dimanche 17	Capitole du Libre 16-17-18/11 Stand et Conférences	Toulouse
Lundi 18	Radio FM Plus 9h-10h Diffusion Matinale Temps Libre	Montpellier
Mardi 19	Conférence Logiciels Libres Soyez Libre 10h-11h30	Lattes
	Réunion avec Équipe Enseignante 11h30-12h30	Lattes
	Install/Assistance GNU/Linux 15h-17h	Montpellier
Jeudi 21	Conférence Logiciels Libres Soyez Libre 10h-11h30	Lattes
	Réunion avec Équipe Enseignante 11h30-12h30	Lattes
	L'Apéro des Quatre Libertés La démocratie à l'heure du numérique 19h-21h	Montpellier
	Aprilapéro 19h-19h40	Montpellier
	FSFapéro 19h40-20h20	Montpellier
	Quadrapéro LQDN 20h20-21h	Montpellier
Lundi 25	Radio FM-Plus 9h-10h Diffusion Temps Libre	Montpellier
	Install/Assistance GNU/Linux 19h-21h	Montpellier
Mardi 26	Cinélibre Logiciel Libre, Une affaire sérieuse 19h-22h	Puissergier
Mercredi 27	Rencontre HérOSM OpenStreetMap 19h-22h	Montpellier
Jeudi 28	Install/Assistance GNU/Linux La Palanquée 18h-20h	Sète

## [ÉVÉNEMENT]

### Conférence

### Intelligence artificielle générative

### Sortons de la matrice !



Mardi 05 novembre 2024 de 14h00 à 17h15

EPF Montpellier - 21, boulevard Berthelot, 34000 Montpellier

**Montpel'libre** vous invite à participer à une conférence à l'école d'Ingénieurs **EPF** de Montpellier, où nous explorerons les enjeux et les perspectives de l'intelligence artificielle générative. Après une brève présentation de nos organisations et intervenants, nous vous présenterons l'IA générative, en distinguant les modèles fermés, souvent synonyme de monopole et d'opacité, des modèles ouverts, qui favorisent l'innovation et la collaboration. Nous aborderons également l'**AI Act** et les questions de licences, essentielles pour encadrer l'utilisation des contenus générés par l'intelligence artificielle.

Nous examinerons l'intérêt d'exploiter une IA générative ouverte tout en gardant à l'esprit ses limitations.

Alors, ne manquez pas cette occasion de sortir enfin de la matrice !

Déroulement de la présentation :

- Présentation de l'école d'Ingénieurs EPF ;
- Présentation de Montpel'libre ;
- Introduction des acteurs ;
- Introduction à l'IA générative ;
- Le monde des modèles fermés ;
- Le monde des modèles ouverts ;
- L'AI Act et Les licences (contenu, rôle) ;
- Utiliser l'IA générative ouverte ;
- Problèmes éthiques et environnementaux,
- Conclusion.

## [ÉVÉNEMENT]

### Cinélibres

### Les oubliés du numérique

Jeudi 14 novembre 2024 de 19h00 à 21h00

240 rue Claude Lévi-Strauss, 34000 Montpellier

14 millions de personnes en France rencontrent des difficultés dans leur utilisation des outils numériques, alors que la dématérialisation se généralise, du commerce en ligne aux démarches administratives. L'internet dans un premier temps, aujourd'hui l'intelligence artificielle creusent un nouveau fossé dans la fracture du numérique.

« Les oubliés du numérique » est un documentaire qui aborde la question de la fracture numérique, un enjeu sociétal de plus en plus pressant. Ce film met en lumière les défis auxquels sont confrontées certaines populations qui n'ont pas accès aux outils numériques ou qui ne maîtrisent pas leur utilisation. Le film se concentre sur les personnes âgées, les habitants des zones rurales, et d'autres groupes marginalisés qui se trouvent en dehors du monde numérique.

Le documentaire illustre les conséquences de cette déconnexion, notamment en ce qui concerne l'accès à des services essentiels comme la santé, l'éducation, ou même les démarches administratives. En exposant des témoignages vécus, le film cherche à sensibiliser le public sur l'importance d'inclure tout le monde dans la transformation numérique et de trouver des solutions pour réduire cet écart.

### LOL - Logiciel libre, une affaire sérieuse

Mardi 26 novembre 2024 de 19h00 à 21h00

Les Arts Docks - 11, Chemin du Moulin de Senegas, 34225 Puisserguier

L'ambition du documentaire est de faciliter à tout utilisateur de services numériques la compréhension des concepts du Libre, à travers le montage d'interviews de quatorze acteurs du Libre d'horizons divers.

À travers les entretiens de quatorze intervenants, « LoL » est un voyage en 8 étapes dans le cœur de nos habitudes numériques.

Le logiciel est la base de l'informatique, outil indissociable de nos sociétés modernes. Un téléphone portable, un système d'alarme à domicile, ou même un réfrigérateur ou une voiture sont devenus des objets aujourd'hui largement informatisés. Ces logiciels sont composés de lignes de code, appelées code source. Or, depuis les années 70, ce code informatique a été caché par les fabricants, car source de profits.

À l'heure où les cinq plus grosses capitalisations boursières mondiales sont Google, Apple, Facebook, Amazon et Microsoft, les populations sont-elles au fait de l'impact que leur usage du numérique a sur leur vie ?



## [ÉVÉNEMENT]

### Atel'libre | Jerrypartie

Le jeudi 14 novembre 2024 de 10h00 à 14h00.

EPF Montpellier, 21, boulevard Berthelot, Montpellier, Occitanie

Montpel'libre vous montrera comment construire un ordinateur soi-même à partir de matériels reconditionnés.



Après une brève présentation réalisée par API: Action of Public Interest, sur les enjeux en terme de développement durable des Jerryparties, et les innovations réalisées grâce à elles en Afrique, l'atelier de Montpel'libre commence.

Il consiste à ouvrir un jerrican, et y recomposer une tour en prenant des composants qui fonctionnent d'ordinateurs mis au rebus. On s'affranchit ainsi des brevets posés sur les châssis.

Une fois le Jerry terminé, on lui branche un écran, un clavier, une souris et on lui intègre Emmabuntüs, un système d'exploitation pour ordinateur de bureau, facile d'accès et prêt à l'emploi, libre éthique, durable et responsable.

On a alors un ordinateur transportable avec lequel repart la personne qui l'a réalisé. Il lui revient de le décorer, d'en prendre une photo, de nous l'envoyer et de lui donner un nom. Tous les mois, le plus beau Jerry est élu.

Le matériel (ordinateur, clavier, souris, écran) et logiciel pour monter 3 ordinateurs sont fournis par l'association Montpel'libre et offerts à 3 participants, idéalement des familles.

Une Jerryparty, c'est du Do It Together: un véritable acte d'intelligence collective, qui tire son énergie d'un savoir collaboratif: chacun apporte ses compétences, son savoir-faire, son temps au projet. Cette activité s'inscrit pleinement dans l'écoresponsabilité, car elle réutilise des objets, jerricans, ordinateurs...

Elle permet de sensibiliser le public, de façon ludique, à l'importance de l'éducation numérique, de la maîtrise des outils informatiques, d'éviter l'obsolescence programmée matérielle et logicielle, de reconditionner le matériel informatique, d'utiliser des logiciels libres...

C'est pourquoi, en 2023, Montpel'libre a reçu le Prix du Fonds MAIF pour l'Éducation dont l'objectif est de faire connaître et récompenser des initiatives d'associations permettant l'accès à l'éducation, de récompenser des actions innovantes et originales favorisant le partage de la connaissance. Ces actions, d'intérêt général à vocation éducative, concernent prioritairement un public défavorisé du fait, par exemple, d'un handicap ou d'une situation sociale difficile.

Places limitées, inscription nécessaire | GPS 43.60023/3.87136

## [CATALOGUE D'ANIMATIONS]

### Édition 2023/2024

Vous trouverez sur cette page tous les atel'libres, événements, permanences, conférences, animations que nous proposons tout au long de l'année, ainsi que les activités susceptibles d'être organisées sur demandes.

#### Les activités récurrentes :

- Aide, installation GNU/Linux à Béziers, Lodève, Mauguio et Montpellier.
- Modélisation et animation d'images 3D avec Blender à Montpellier.
- Accompagnement au numérique, démarches administratives à Lodève.
- Prise en main de publication assistée par ordinateur des logiciels Gimp, Inkscape, Scribus, Krita à Lodève et Montpellier.
- Permanence Wikipédia, à Montpellier.
- Enregistrer et publier son projet musical avec des logiciels libres de musique assistée par ordinateur à Béziers et Sète.
- Discussions autour des logiciels libres et des libertés numériques à Montpellier.
- Contributions et cartographies de cartes avec OpenStreetMap à Montpellier.
- Soirée pour se passer des GAFAM à Montpellier.
- Bien démarrer avec de Raspberry Pi Lodève.
- Permanence d'accompagnement des entreprises à l'utilisation de logiciels libres à Mauguio.
- Création artistique assistée par l'intelligence artificielle à Montpellier.

#### Possibilités d'activités :

- Installpartie, conseil, aide et installation du système GNU/Linux.
- Jerryparty, construire soi-même son ordinateurs avec des logiciels libres et un système GNU/Linux.
- Mapathon, cartographie participative en intérieur.
- Cartopartie, cartographie participative sur le terrain.
- Cinélibre, projection de film, documentaire avec débat.
- Opération Libre, événement citoyen et culturel, production de données en lien avec les collectivités.
- Wikicheese, Contribuer à l'enrichissement des pages Wikipédia.
- Autres, nous contacter.



## [BIBLIOTHÈQUE]

Livre Blanc : Open Source & Logiciels Libres Open Studio  
Ada & Zangemann : cfeditions.com  
Accessibilité web - accès libre - Éditions Eyrolles  
Apprendre et maîtriser Apache - Édition O'Reilly International Thomson  
Concrete5 - Réussir son site web avec Concrete5 - FYP Éditions  
CSS avancées vers HTML5 et CSS3 - Éditions Eyrolles  
Debian Lenny GNU/Linux - Cahiers de l'admin - Éditions Eyrolles  
Debian Squeeze GNU/Linux - Cahiers de l'admin - Éditions Eyrolles  
Formation à XML - Microsoft Press  
Guide d'autodéfense numérique  
GNU/Linux Magazine et GNU/Linux Pratique - Diamond Editions  
Hacker votre EeePC - accès libre - Éditions Eyrolles  
La 3D libre avec Blender, 4e édition - accès libre - Éditions Eyrolles  
Langage C - Micro Application PC Poche édition 1998  
Les bases de l'administration système - Édition O'Reilly International Thomson  
Linux - Entraînez-vous sur les commandes de base, LINUX - Principes de base de l'utilisation du système - Éditions ENI  
Linux aux petits oignons Eyrolles  
Linux Coffret de 2 livres : Maîtrisez les commandes de base du système 3e éd  
Linux Identity - The best of Linux, 5 distributions Linux  
Linux Installation - Administration - Micro Application - PC100 % Pratique  
Linux Pratique HS - Linux Pratique HS 30 Raspberry Pi  
Linux Red Hat 5.2 - Le Starter - CompusPress  
Linux+DVD - Software Press  
Login Magazines  
Marketing & Communication des Associations - Dunod Éditeur  
PHP et MySQL pour les nuls  
PHP5 & MySQL Formation Complète Technique - Micro Application  
Pratique de MySQL et PHP - Édition O'Reilly International Thomson  
Programmation OpenOffice.org et LibreOffice - Éditions Eyrolles  
Programmer en Java - Eyrolles Best  
Raspberry Pi - Niveau débutant - Linux Pratique  
Reprenez le contrôle à l'aide de Linux - Simple IT  
Scenari (3) La chaîne éditoriale libre - accès libre - Éditions Eyrolles  
Sintel - Blender Foundation - The Durian Open Movie Project 4 DVD  
SPIP 1.8 - accès libre - Éditions Eyrolles  
Tears of Steel - Blender Foundation - Projet Mango 4 DVD  
The Best of Linux - 5 distributions Linux - Linux Identity  
Ubuntu Administration d'un système Linux [2e édition]  
Ubuntu efficace - 6.06 - accès libre - Éditions Eyrolles  
Ubuntu efficace - 9.04 (3) - accès libre - Éditions Eyrolles  
Ubuntu Linux - Éditions ENI  
Unix Notions Fondamentales - PC Poche - Micro Application



## [ÉVÈNEMENT]

### Capitole du Libre

IA générative open source, où en sommes-nous ?

Samedi 16 novembre 2024 de 16h30 à 17h25.

**INP-N7**, 2 rue Charles Camichel, 31000 Toulouse.



Proposé par un membre actif de l'association **Montpel'libre**, cette conférence aura pour but de dresser un bilan de l'évolution des modèles d'IA générative open source et de leur pertinence d'utilisation. La conférence reviendra aussi sur les cas d'usages, les difficultés potentielles lors de l'utilisation et les techniques existantes pour améliorer les réponses du modèle.

**Emmanuel Roger** bénévole pour l'association Montpel'libre, est spécialisé en Intelligence artificielle générative open source avec plusieurs milliers d'heures d'utilisation et de création sur ces outils. Il est conférencier, formateur et passionné par les technologies en général. Il partage ses connaissances avec plaisir et donne de nombreuses heures personnelles afin de défendre le logiciel libre ou open source auprès de publics divers, avertis ou non.

Montpel'libre vous invite à participer à une conférence au **Capitole du Libre**, où nous explorerons les enjeux et les perspectives de l'intelligence artificielle générative. Après une brève présentation de nos organisations et intervenants, nous vous présenterons l'IA générative, en distinguant les modèles fermés, souvent synonyme de monopole et d'opacité, des modèles ouverts, qui favorisent l'innovation et la collaboration.

Nous regarderons l'intérêt d'exploiter une IA générative ouverte tout en gardant à l'esprit ses limitations.

Nous aborderons également les enjeux éthiques et sociaux liés à l'utilisation de ces technologies, notamment la question de la transparence, de la sécurité des données et de l'impact sur l'emploi. À travers des exemples concrets, nous discuterons des applications pratiques de l'IA générative open source dans divers domaines, tels que la création artistique, le développement de logiciels, et l'automatisation des tâches.

De plus, nous inviterons les participants à partager leurs expériences et poser des questions afin de rendre les échanges dynamique et enrichissant pour tous. L'objectif étant de favoriser une meilleure compréhension des outils disponibles et de leur potentiel, tout en gardant à l'esprit les responsabilités qui incombent à chacun en tant qu'utilisateur ou développeur.

## [ÉVÉNEMENT]

### Capitole du Libre

Invoke Ai : Découverte d'une interface de génération d'images avec des modèles IA ouverts.

Dimanche 17 novembre 2024 de 14h à 15h55.

**INP-N7**, 2 rue Charles Camichel, 31000 Toulouse.

L'atelier est proposé par un membre de l'association **Montpel'libre** et se concentrera sur l'utilisation de l'interface open source Invoke AI qui permet de générer et manipuler des images avec l'aide d'un modèle IA ouvert comme stable diffusion par exemple. La première heure sera consacrée à la découverte de l'interface et à la génération d'images simples. La seconde heure présentera les fonctions plus avancées de cette interface afin de manipuler la création des images de façon plus précise. Des machines virtuelles seront fournies pour chaque participant à l'atelier qui souhaite tester en direct (un ordinateur personnel est donc recommandé pour participer à cet atelier).

**Emmanuel Roger** bénévole pour l'association Montpel'libre, est spécialisé en Intelligence artificielle générative open source avec plusieurs milliers d'heures d'utilisation et de création sur ces outils. Il est conférencier, formateur et passionné par les technologies en général. Il partage ses connaissances avec plaisir et donne de nombreuses heures personnelles afin de défendre le logiciel libre ou open source auprès de publics divers, avertis ou non.

De plus, des ressources et des tutoriels seront partagés pour aider les participants à approfondir leurs connaissances après l'atelier, qui pourront télécharger ou obtenir à la demande. Les utilisateurs auront également l'opportunité d'échanger leurs idées et de partager leurs créations au cours de moments de retours d'expériences, si nécessaire. L'objectif est non seulement de maîtriser les aspects techniques de l'interface Invoke AI, mais aussi d'encourager la créativité et l'expérimentation dans le domaine de la génération d'images par l'intelligence artificielle.

Enfin, nous invitons tous les participants à venir avec des idées de projets ou de thèmes qu'ils aimeraient explorer au cours de l'atelier de les présenter, dans la limite du temps imparti. Cela permettra de personnaliser la session en fonction des intérêts de chacun.

Les débutants qui souhaitent découvrir l'univers de la génération d'images IA seront les bienvenus, ainsi que les utilisateurs intermédiaires qui souhaitent approfondir leurs connaissances et maîtriser les fonctions avancées d'Invoke AI, mais aussi éventuellement, les artistes et designers qui souhaitent explorer de nouvelles possibilités créatives.



## [REVENDEURS MATÉRIELS]

Bon ou mauvais vendeur ?

Bon vendeur :

Il indique le détail de tous les logiciels présents.  
Il permet de lire les licences des logiciels avant l'achat.  
Il offre le choix d'acquiescer ou non la licence d'utilisation des logiciels et des systèmes d'exploitation.

Il privilégie l'utilisation de matériels disposant de pilotes (drivers) et de logiciels libres.

Il certifie la compatibilité Linux des matériels vendus.

Vendeur moyen :

Il propose seulement une partie de ses produits selon nos bons critères (optionnels).

Il ne rembourse les logiciels qu'a posteriori et non dès l'achat.

Mauvais vendeur :

Il ne vous révèle pas quels logiciels sont vendus avec le matériel que vous achetez.

Il ne vous permet pas de lire, et d'accepter ou non, les licences des logiciels qui sont éventuellement vendus avec le matériel que vous achetez.

Il ne révèle pas le détail des prix.

Il vous dit que certains logiciels fournis avec le matériel, comme Microsoft Windows, sont gratuits.

Il refuse de déduire du prix total le prix des licences des logiciels dont vous ne voulez pas.

Il vous vend en réalité un Windows, mais ne vous le dit pas.

Suivant ces critères, voici les établissements locaux pouvant répondre à ces recommandations :

Revendeurs :

Docteur PC : Abidjan Côte d'Ivoire <https://boutique-pc.ci/>

Cévennes-Libres : tous les jeudis de 11h00 à 15h00, salle des mutuelles, bâtiment U, route de Mende, Université Paul-Valéry Montpellier.

Emmaüs : La Vieille Cadoule 34130 Saint-Aunès <http://emmaus-montpellier.fr/>

Libre-Shop : 7, rue des Micocouliers 34150 Aniane - <http://libre-shop.com/>

Medialogik : 8, avenue du Pont Juvénal 34000 Montpellier [info@medialogik.info](mailto:info@medialogik.info)

Microlinux : 7, place de l'église 30730 Montpezat - <http://www.microlinux.fr/>

Revendeurs par Internet :

Keynux : <https://www.keynux.com/>

Linux préinstallé : <https://linuxpreinstalle.com/>

Autre : 748, rue de la Vieille Poste Montpellier <https://www.1001piles.com/>



## [INFORMATION]

### Joyeux anniversaire Ubuntu

Le 20 octobre 2024 marquera un jalon important pour la distribution GNU/Linux Ubuntu, qui célébrera ses 20 ans d'existence. Lancée en 2004 par Mark Shuttleworth et son équipe, Ubuntu a rapidement partie à la conquête du monde des systèmes d'exploitation open source, devenant l'une des distributions GNU/Linux les plus populaires au niveau mondial. Cet anniversaire est l'occasion de réfléchir à l'impact qu'Ubuntu a eu sur l'informatique et peut-être le monde du Libre.

Dès ses débuts, Ubuntu a été conçu pour être accessible à tous, avec une interface utilisateur conviviale, des mises à jour régulières et un support communautaire très actif. Ce focus sur l'expérience utilisateur a permis à un large public, incluant les néophytes mais aussi les professionnels de l'informatique, d'adopter très rapidement cette distribution. L'utilisation du modèle de développement open source a bien évidemment favorisé une collaboration dynamique entre développeurs et utilisateurs, permettant à chacun d'apporter sa pierre à l'édifice et à Ubuntu d'évoluer rapidement.

Au fil des années, Ubuntu a été le précurseur de nombreuses innovations dans le monde Linux. L'introduction de l'environnement de bureau Unity, par exemple, a redéfini l'expérience utilisateur sur Linux, tandis que l'engagement d'Ubuntu envers les mises à jour régulières et les LTS (versions à long terme) a offert une stabilité appréciée par les entreprises. Dans le cadre de la transition vers le cloud et l'IoT (Internet des objets), Ubuntu a su se diversifier grâce à des solutions comme Ubuntu Server et Ubuntu Core, se posant comme un acteur incontournable dans ces domaines en plein essor.

Ubuntu provient d'un ancien mot bantou, une famille de langues africaines, qui signifie « Je suis ce que je suis grâce à ce que nous sommes tous ».

Parmi les utilisateurs d'Ubuntu on peut trouver le parlement français, la Gendarmerie nationale, Netflix, Snapchat, Dropbox, Uber, Tesla, la station spatiale internationale...

Mais au-delà des caractéristiques techniques et des innovations, c'est surtout la communauté qui a fait d'Ubuntu ce qu'il est aujourd'hui. Les forums, les documentation détaillées, et les événements ont aidé à bâtir des relations de confiance pour utilisateurs.

Aujourd'hui, Ubuntu fête ses 20 ans, Ubuntu n'est pas juste une distribution Linux, mais un mouvement qui incarne les valeurs de partage, d'accessibilité et d'innovation. Il sera certainement intéressant de voir comment Ubuntu évoluera, en s'adaptant aux défis technologiques tout en restant fidèle à ses principes fondateurs. Ce 20 octobre, célébrons non seulement deux décennies d'existence, mais aussi l'avenir prometteur d'Ubuntu dans le monde numérique.



## [ÉVÉNEMENT]

### Capitole du Libre 2024

#### Stand communautaire

Samedi 16 novembre 2024 de 9h30 à 22h30 et dimanche 17 novembre 2024 de 9h30 à 16h30 grande salle au 1<sup>e</sup> étage.

Le stand de **Montpel'libre** : Communauté Héraultaise du Libre **Pascal ARNOUX, Myriam CRIQUET** et **Emmanuel ROGER**.

Nous avons le plaisir de vous inviter à découvrir notre stand communautaire lors du **Capitole du Libre** 2024, qui se déroulera le week-end du 16 et 17 novembre. Cet événement est l'occasion de rencontrer les acteurs du Logiciel Libre de l'Hérault, d'échanger des idées et de partager des expériences.

Sur notre stand, vous pourrez en apprendre davantage sur chacun des groupes et associations qui participent à la dynamique du Libre dans notre région. Nous mettrons en avant des projets variés allant de la promotion de l'éducation scientifique, citoyenne et populaire, au libre à la sensibilisation aux enjeux de la vie privée numérique, à la promotion des logiciels libres, de la culture libre et des communs numériques.

La Communauté Héraultaise du Libre présentera les associations et groupes Montpel'libre, API : Action of Public Interest, Cabalhéralut, HérOSM, GULL Academy, Rencontres Amicales Francophones du Logiciel Libre, Framagroupie, Groupao, Groupia et Groupe/DevOps qui font l'actualité du libre dans l'Hérault et proposent tout au long de l'année une multitude et diversités d'actions et d'activités à Montpellier, dans l'Hérault, en France mais aussi à l'international.

Montpel'libre, API : Action of Public Interest vous présenterons la quatrième édition d'un événement international et hybride dédié aux Logiciels Libres : les Rencontres Amicales Francophones du Logiciel Libre 2024.

Nous avons, bien évidemment, hâte de vous rencontrer, d'échanger et de partager notre passion pour les Logiciels Libres. Alors, venez nous rejoindre sur le stand de la Communauté Héraultaise du Libre, lors de cet événement, qui est, avec les Rencontres Amicales Francophones du Logiciel Libre l'événement incontournable du Libre en Occitanie !

@Montpel'libre au @Capitole du Libre, cette année c'est : un stand communautaire pour présenter l'écosystème héraultais du Libre, avec API : Action of Public Interest, Cabalhéralut, HérOSM, GULL Academy, Rencontres Amicales Francophones du Logiciel Libre... une conférence sur la place des GULL dans le monde du Libre et un atelier sur la génération d'images avec Stable Diffusion XL.



## [LES ACTIVITÉS]

### Libellule, le journal du Libre



La parution du premier numéro de Libellule s'est effectuée en février 2009.

Pour la petite histoire Libellule veut dire : Livret d'Informations BienvenuE aux Logiciels Libres et Utilisateurs du Libre. Aussi appelé parfois « Le journal du Libre ».

Vous remarquerez aussi que le mot Libellule contient quatre « L » comme la devise de Montpel'libre : Les Logiciels Logiquement Libres.

Tous les mois, les acteurs du libre de la région Occitanie, sont invités, sous l'impulsion de Montpel'libre, à publier ce livret d'informations appelé « Libellule », destiné à tout public. Vous pouvez donc lire le tout dernier numéro de ce livret d'informations sur le site web de Montpel'libre, comme les précédents d'ailleurs.

Ce journal fait la part belle aux logiciels libres, à la culture libre et aux communs numériques. Il renseigne sur les actions menées par l'association non seulement dans la région, mais également partout ailleurs en France, ainsi que dans le monde : notamment en Afrique, en Inde, en Guyane et au Québec où Montpel'libre entretient des relations particulières avec les acteurs locaux.

Vous pourrez y trouver toute sorte d'informations telles que le calendrier des ateliers, les activités, les manifestations, les événements et salons qu'elle initie ou auxquels elle participe, les réunions, Linuxparty, Jerryparty, mapathon, cartoparties, éditathon, wikipermanences et toutes sortes d'activités destinées à faire connaître le logiciel libre, la culture du libre, les communs numériques.

En effet, Montpel'libre est un Groupe d'Utilisateurs GNU/Linux et Logiciels Libres qui promeut les logiciels libres, la culture libre et les biens communs.

Montpel'libre se trouve à la jonction des secteurs d'activités du numérique, des industries créatives, de l'économie sociale et solidaire, de la responsabilité sociale et environnementale, du développement durable, de la recherche et formation ainsi que de l'éducation scientifique, citoyenne, populaire.

Elle s'adresse à tous : l'informaticien comme au novice, au particulier comme au professionnel ou à l'étudiant et à un public de tout âge.

[https://montpellibre.fr/fiches\\_activites/Fiche\\_A5\\_009\\_LeJournalduLibre\\_Libellule\\_Montpellibre\\_2024.pdf](https://montpellibre.fr/fiches_activites/Fiche_A5_009_LeJournalduLibre_Libellule_Montpellibre_2024.pdf)

## [LES PARTENAIRES]

### LIRMM



Le Laboratoire d'Informatique, de Robotique et de Microélectronique de Montpellier - LIRMM - est une Unité Mixte de Recherche, dépendant conjointement de l'Université Montpellier et du Centre National de la Recherche Scientifique. Il a pour tutelles secondaires l'Université Paul Valéry Montpellier3 (UPVM), l'Université Perpignan Via Domitia (UPVD) et l'Institut national de recherche en sciences et technologies du numérique (INRIA). Il est situé sur le Campus Saint-Priest de l'UM.

Ses activités de recherche positionnent pleinement le LIRMM au cœur des sciences et technologies de l'information, de la communication et des systèmes. Les travaux sont menés dans trois départements scientifiques de recherche, eux-mêmes organisés en équipes.

Les équipes du département Informatique couvrent un très large spectre de la recherche en informatique. Sur le plan théorique, elles abordent les fondements du calcul, la science des données et l'intelligence artificielle, la bioinformatique, l'analyse d'images et le génie logiciel. Plusieurs applications sont privilégiées incluant la biologie et les sciences de la vie, la santé, l'agriculture, l'écologie et la biodiversité, mais aussi les sciences humaines et sociales. La valorisation sur ces thématiques avec le monde socio-économique (centres hospitaliers, start-ups, entreprises locales ou régionales, multinationales) fait l'objet de nombreuses conventions de collaborations.

Le département Microélectronique du LIRMM est spécialisé dans la recherche de solutions innovantes pour embarquer, dans les systèmes électroniques intégrés, toujours plus d'intelligence et de technologies émergentes afin d'améliorer la qualité, la fiabilité, l'adaptabilité, l'efficacité (notamment énergétique) et la sécurité de ces systèmes. La plupart de nos activités trouvent des applications dans le domaine large des objets communicants pour l'environnement, y compris les environnements difficiles (spatial, radiatif, haute température) et le vivant.

Les travaux du département Robotique concernent principalement la robotique médicale et de manipulation (équipe DEXTER), la perception et robotique d'exploration sous-marine (équipes EXPLORE et ICAR) ainsi que l'interaction physique homme-robot et la robotique humanoïde (équipe IDH). Ces activités de recherche sont notamment appliquées à l'industrie manufacturière, la santé, l'environnement et l'homme dans son environnement quotidien.

Les recherches menées au LIRMM trouvent généralement une finalisation dans des domaines applicatifs aussi divers que la biologie, la chimie, les télécommunications, la santé, l'environnement... et s'inscrivent dans le contexte de l'i-Site MUSE.

## [LES COMMUNAUTÉS]

### Les communautés africaines libres, éthiques et solidaires

Depuis longtemps déjà, Montpel'libre en lien avec API : Action of Public Interest et Emmabuntüs échange et travaille en lien avec plusieurs communautés africaines.



Nous présentons ici certaines communautés africaines avec lesquelles nous travaillons, concevons des projets et organisons des événements :

Ubunteam en Côte d'Ivoire initie un projet qui a pour but d'animer des ateliers de formations théoriques et pratiques sur les thématiques suivantes, les jeunes filles faces aux dangers d'Internet ; la conception d'un Jerry, du recyclage au montage et l'installation d'un système d'exploitation libre avec Emmabuntüs.

Senfablab au Sénégal propose les quatre axes de développement autour de la fabrique numérique. Au Sénégal, il existe un réel problème malgré l'effort des pouvoirs publics car les jeunes vivent une situation difficile. Les femmes, la majeure partie devient femme au foyer.

Ayiyikoh en Côte d'Ivoire, le fablab de Yopougon, joue l'insertion des jeunes ivoiriens. Montpel'libre & Ayiyikoh entretiennent des relations collaboratives et ainsi réalisent des Jerry Party, proposent ensemble des ateliers à distance, des webinaires, des échanges d'expériences.

Avec Docteur PC en Côte d'Ivoire, nous vous redonnons le sourire. Votre support est en panne et vous avez peur de perdre vos données ? Nous prenons en charges tous vos médias : Disques durs, Disques SSD, Smartphones, Serveurs Nas, Serveurs Raid, Clés USB, Cartes mémoires, bandes magnétiques.

BabyLabCI en Côte d'Ivoire consiste à réunir différents talents et professions pour réaliser des projets communautaires autour de la fabrication numérique. Offrir à ses usagers un espace de travail et des ressources communes, pour la réalisation de projets à composante scientifique et technique, artistique ou culturelle.

Blolab au Bénin est un laboratoire de fabrication numérique en commun. Ouvert à tout type de public, il est une communauté, un lieu de médiation numérique qui formule des projets et programmes contribuant à solutionner des problèmes concrets de la communauté grâce au numérique. Jerryparty avec les Jerry Valentin 2021, en abrégé JV\_2021, sont des journées consacrées aux logiciels libres et au Jerry\* qui est pour nous le pilier de l'évolution technologique, d'innovation et d'ouverture d'esprit créatif. Près d'un millier de personnes participent à cet événement, à la même période au Bénin, en Côte d'Ivoire, en France, au Sénégal et au Togo.

## [LE LOGICIEL LIBRE DU MOIS]

### FileZilla

[FileZilla](#) est un client FTP, FTPS et SFTP, développé sous la licence publique générale GNU. Il est intégré à la liste des logiciels libres préconisés par l'État français dans le cadre de la modernisation globale de ses systèmes d'informations.



Il existe également un logiciel de serveur FTP du nom de FileZilla Server. Le logiciel est disponible pour Windows, Mac OS X et GNU/Linux.

FileZilla a été créé en 2001 par Tim Kosse et deux camarades de classe. Ils décident de rendre le logiciel open-source car il existe déjà plusieurs clients FTP sur le marché et ils ne pensent pas pouvoir commercialiser FileZilla.

FileZilla possède les fonctionnalités suivantes :

- Pause et reprise d'un envoi ou d'un téléchargement
- File d'attente
- Commandes personnalisables
- Système anti-déconnexion
- Détection des temps de pause pare-feu
- SOCKS 4 et 5, proxy HTTP1.1 supportés
- SSL, SFTP, FTPS
- Interface glisser-déposer
- Gestionnaire de site avec ses dossiers
- Mise à jour et téléchargement
- Support multi-langues
- Multi-plateforme

FileZilla est un logiciel FTP gratuit avec une interface facile à utiliser. Le logiciel permet de se connecter à distance sur un serveur pour y télécharger des fichiers. Celui-ci peut être démarré avec Windows, Mac et Linux.

FileZilla (File Transfer Protocol) est un protocole de communication destiné au partage de fichiers sur un réseau TCP/IP. Il permet, depuis un ordinateur, de copier des fichiers vers un autre ordinateur du réseau, ou encore de supprimer ou de modifier des fichiers sur cet ordinateur.

Ce mécanisme de copie est souvent utilisé pour alimenter un site web hébergé chez un tiers.

FileZilla, par sa nature open-source, bénéficie d'un vaste soutien de la communauté, ce qui favorise son évolution constante et l'ajout de nouvelles fonctionnalités en réponse aux besoins des utilisateurs. La possibilité d'utiliser, d'étudier, de modifier et de partager son code source permet à des développeurs du monde entier de contribuer à son amélioration et à sa sécurité.