

Montpel'libre est un Groupe d'Utilisateurs GNU/Linux et Logiciels Libres qui promeut les logiciels libres, la culture libre et les biens communs.

Montpel'libre se trouve à la jonction des secteurs d'activités du numérique, des industries créatives, de l'économie sociale et solidaire, de la responsabilité sociale et environnementale, du développement durable, de la recherche et formation ainsi que de l'éducation populaire.

Elle s'adresse à l'informaticien comme au néophyte, au particulier comme au professionnel ou à l'étudiant et à un public de tout âge.

Montpel'libre exerce des activités multiples autour de cinq pôles : Permanences, Ateliers, Conférences / Formations / Expertise, Événementiel, Technique. Elle s'articule autour de plusieurs groupes de travail : April, Blender, CMS, Emmabuntüs, Framasoft, OpenStreetMap et Wikipédia.

Les logiciels libres se fondent sur 4 libertés : la liberté d'utiliser le logiciel, la liberté de copier le logiciel, la liberté d'étudier le logiciel, la liberté de modifier le logiciel et de redistribuer les versions modifiées.



Libellule - Le journal du Libre	page 1
L'Édito - RAFL2022, Ça avance !	page 2
Le programme des activités de Montpel'libre	page 3
Courrier - L'asso reçoit du courrier Salou	page 4
Communauté - Booster Camp RAFL2022	page 5
Courrier - L'asso reçoit du courrier Millau	page 6
Courrier - L'asso reçoit du courrier Dublin	page 7
Revendeurs et Partenaires Matériels	page 8
Les Partenaires - CIST	page 9
Les communautés - Wikimedia Groupe Cabalhérault	page10
Le logiciel libre du mois - Matrix	page11
Les activités - Pique-nique du Libre	page12
Bibliothèque - Livres, documentation, presse, magazines	page13
Rencontres - RAFL2022, Ça avance ! suite	page14
Information - La ville de Lyon souhaite privilégier les logiciels libres	page15
Événement - Linuxparty - Journée support et migration Ubuntu LTS	page16
Information - Participez aux RAFL2022 !	page17
Information - Souveraineté numérique non hégémonique	page18
Fiches d'adhésions - calendrier	page19
Sommaire	page20

Rédacteur en chef Pascal Arnoux, rédaction et relecture Myriam Criquet, illustrateurs Antoine Bardelli, André Vaz, crédit photo Eugène Golovesov. Ne pas jeter sur la voie publique



[ÉDITO]

Rencontre Afrique France du Logiciel Libre, Ça avance !

Les Rencontres Afrique France du Logiciel Libre avancent bien, les créneaux réservés aux animations se remplissent les uns après les autres.

À la demande de l'Organisation Internationale de la Francophonie, les rencontres s'ouvrent cette année à la francophonie de l'hémisphère nord, notamment avec la participation d'intervenants nous venant de Belgique et du Québec.

Aujourd'hui, nous pouvons annoncer les participations de Clare HART Vice-Présidente au Rayonnement International et à la Coopération Européenne Montpellier Méditerranée Métropole – Montpellier, France, Myriam CRIQUET Présidente API : Action of Public Interest – Montpellier, France, Pascal ARNOUX Président Montpel'libre – Montpellier, France, lors de la plénière d'ouverture. Une présentation, Éducation, enseignement et logiciel libre, utilisation des TICE pour l'amélioration de l'enseignement et de l'apprentissage avec Soumaïla OUOLOGUEM, ASECNA – Bamako, Mali. Le wiki des ressources éducatives libres francophones validées. le laboratoire libre de sciences dans la poche, la suite de logiciels libres pour l'école avec Nicolas PETTIAUX EduCode – Bruxelles, Belgique. Présentation de Moodle, présentation générale de l'Espace Numérique de Travail MOODLE, gestion des cours et des utilisateurs avec Olivier CARPELS Arles Linux – Arles, France. Les cultures d'Afrique, les boîtes à outils pour les créatifs, Blender, un logiciel de modélisation 3D libre avec Guy DAO Ayiyikoh Fablab – Abidjan, Côte d'Ivoire. Entreprendre par les logiciels libres en Afrique du début jusqu'à faire croître son activité avec Wilfried NGUESSAN AKASSÔH – Abidjan, Côte d'Ivoire. Les Droits de l'Humain dans l'informatique de l'Économie Sociale et Solidaire. Implique que le logiciel soit libre et que l'anonymat des utilisateurs soit respecté avec Richard STALLMAN GNU – Boston, États-Unis. Comment ASF contribue à la réalisation d'un monde plus juste et respectueux des droits humains grâce à Tracim ? avec Charline RAGEADE Tracim – Grenoble, France. Les cultures d'Afrique : Présentation de Scribus, un logiciel libre de mise en page destiné à produire des documents de qualité pour l'impression et le web, avec Moussa COULIBALY Ayiyikoh Fablab – Abidjan, Côte d'Ivoire) Les logiciels libres, une solution pour l'entrepreneuriat féminin. Comment les logiciels libres contribuent-ils à l'entrepreneuriat féminin dans le domaine de la couture ? Avec Mouhamadou NGOM Senfablab – Dakar, Sénégal. Module DigiRisk pour Dolibarr, présentation rapide du CRM-ERP Dolibarr avec Laurent MAGNIN Evarisk – Montpellier, France. L'intérêt et les difficultés de créer des communautés du libre au Niger avec Chaptal FERNANDEZ SOLUNIX NIGER SARL – Niamey, Niger. Employabilité des jeunes par le logiciel libre avec Ange Wilfried ETI ANANEE Jerry Valentin – Abidjan, Côte d'Ivoire. La place des logiciels libre dans le processus de développement durable en Afrique avec Kwakutse Elagbe DZAHINI Youthlead – Lomé, Togo. Ubuntu Studio : Le logiciel libre et la production musicale avec Pascal LEVASSEUR Montpel'libre – Montpellier, France...et bien d'autres, suite page 14

[CALENDRIER]

juillet	août	septembre	octobre	novembre	décembre
1	Libellule Journal du Libre	Libellule Journal du Libre	Libellule Journal du Libre	Libellule Journal du Libre	Libellule Journal du Libre
2					
3					
4					
5					
6					
7					
8					
9					
10					
11					
12					
13					
14					
15					
16					
17					
18					
19					
20					
21					
22					
23					
24					
25					
26					
27					
28					
29					
30					
31					

<https://montpellibre.fr/stock/documents/Calendriers/Cal2Sem22.pdf>

[ADHÉSION]

Adhésion particulier et famille :	Adhésion structure (rayer la mention inutile) :
Nom :	Association loi de 1901 nom :
Prénom :	Fondation nom :
Ville :	Entreprise forme et dénomination :
Tél :	Collectivité nom et service :
Mail :	Réfèrent (nom, prénom) :
	Adresse :
	Ville :
	Tel :
	Mail :

Adhésion pour un an. Je règle ce montant par chèque à l'ordre de Montpel'libre. Ou par virement sur le compte bancaire suivant : Domiciliation : CRÉDIT AGRICOLE Caisse Régionale du Languedoc Code Banque : 13506 | Code Guichet : 10000 N° de Compte : 03824470000 | Clé RIB : 18 IBAN : FR76-1350-6100-00003-8244-7000-018 Code BIC/swift : AGRIFRPP35

Rappel du barème de cotisation : Chômeur et Étudiant : 10€, Autre personne physique : 20€, Famille : 30€, Association : 30 à 100€, Entreprise : moins de 10 salariés : de 30 à 100€, entre 10 à 50 salariés : de 100 à 350€, plus de 50 salariés : au-delà de 350€, Collectivités : 200 €.

Je déclare avoir pris connaissance des statuts de l'association et être en accord avec ceux-ci. Fait à : le / /2022 À renvoyer à : Montpel'libre 9, rue de la Poésie 34000 Montpellier. contact@montpellibre.fr http://montpellibre.fr +33.6.47.85.59.42

[INFORMATION]

Les communs au service d'un modèle européen de souveraineté numérique non hégémonique



L'Union européenne, fidèle à ses valeurs et ses principes, doit continuer à œuvrer pour une société européenne démocratique et forte, adaptée à l'ère numérique. Alors que le monde continue à se morceler, le secteur numérique est plus que jamais accélérateur des tendances géopolitiques en cours. Dans ce contexte, l'Europe peut s'appuyer sur les principes fondateurs de l'Internet libre, ouvert, neutre, unique et sûr, dont elle est le berceau, pour tracer son modèle de souveraineté numérique. Les communs numériques lui offrent l'opportunité de mettre en pratique un modèle de gouvernance numérique collective et partagée, au service du renforcement de notre souveraineté commune.

Sous Présidence française du Conseil de l'Union européenne, les communs numériques deviennent un sujet européen

Les 21 et 22 juin 2022, de nombreux acteurs européens du numérique se sont rassemblés à Toulouse pour l'Assemblée Numérique. Ils ont traité de nombreux sujets relatifs au futur numérique de l'Europe, comme les enjeux socio-économiques du metavers et du Web3, la mobilisation du secteur numérique pour garantir le maintien des infrastructures numériques en Ukraine ou encore la relation entre transition climatique et numérique.

A cette occasion, l'Ambassadeur pour le numérique a présenté les conclusions de l'équipe de travail sur les communs numériques, ces « ressources non-rivales et non-exclusives définies par une production, une propriété et une gouvernance distribuées et communes des capacités et technologies de l'information ». Ce rapport est le fruit ambitieux d'un travail mené sous présidence française du Conseil de l'UE avec 18 États membres (Allemagne, Belgique, Croatie, Danemark, Espagne, Estonie, Finlande, Irlande, Italie, Lettonie, Luxembourg, Malte, Pays-Bas, Pologne, Portugal, République Tchèque, Slovaquie, Suède) et la Commission Européenne.

Lu sur : <https://www.diplomatie.gouv.fr>



[PROGRAMME DES ACTIVITÉS DE MONTPEL'LIBRE]

Pour le mois d'août 2022

Sous réserve de modifications et adaptations aux conditions sanitaires à venir.

Lundi 01	Libellule Journal du Libre	Monde
Mercredi 10	Installparty Migration LTS Ubuntu 22.04	Mauguio
Lundi 22	Booster Camp RAFLL2022 18h-19h	Montpellier
Mardi 23	Atel'libre Inclusion Numérique 14h-17h	Lodève
Mercredi 24	Atel'libre Inclusion Numérique 14h-17h	Lodève
Jeudi 25	Atel'libre GNU/Linux 9h-17h	Lodève
	Atel'libre Raspberry-Pi 14h-17h	Lodève
Vendredi 26	Atel'libre GNU/Linux 9h-17h	Lodève
	Atel'libre Gimp 14h-17h	Lodève
Mardi 30	Atel'libre Inclusion Numérique 14h-17h	Lodève
Mercredi 31	Atel'libre Inclusion Numérique 14h-17h	Lodève
	Rencontre HérOSM 19h-22h	Montpellier

[COURRIER]

L'asso reçoit du courrier | Salou

Courrier reçu en avril 2022, posté depuis Salou en Espagne.

Vous aussi, envoyez une carte postale à l'asso !
Montpel'libre - 9, rue de la Poésie 34000 Montpellier
Nous publierons votre courrier.



PortAventura Park est un parc à thèmes espagnol situé au sud-ouest de Barcelone sur les communes de Vila-seca et Salou, dans la province de Tarragone, sur la Costa Daurada. Il ouvre ses portes le 1er mai 1995. Il fait partie du complexe de loisirs PortAventura World.

Avec une fréquentation annuelle oscillant généralement entre 3 et 3,7 millions, il est l'un des parcs européens les plus importants. Il est l'un des parcs à thèmes d'Europe à avoir été distingué par un Thea Award, décerné par la Themed Entertainment Association.



[INFORMATION]

Participez aux RAFL2022 !

Proposez une animation, conférence, présentation, table-ronde, atelier... Il reste encore quelques places.

<https://framaforms.org/rencontres-afrique-france-du-logiciel-libre-2022-1651242657>



[ÉVÉNEMENT]

Linuxparty - Journée support et migration Ubuntu LTS

Mercredi 10 août 2022 de 14h00 à 17h00
Médiathèque Gaston Baissette - 106, boulevard de la Liberté, 34130 Mauguio

Médiathèque de Mauguio 04.67.29.50.89

Rendez-vous Linux spécial Jammy Jellyfish.

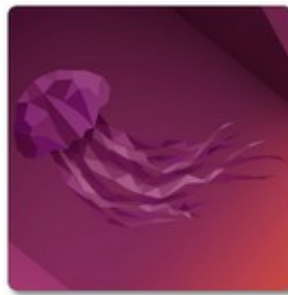
Un rendez-vous exceptionnel pour vous accompagner dans la migration vers la nouvelle version d'Ubuntu Jammy Jellyfish, avec Ubuntu 22.04 et Linux 5.15.

L'équipe de Montpel'libre vous propose une permanence de prise en main pour vous aider à maîtriser votre système GNU/Linux au quotidien.

Cet été 2022, pour cette biennale et comme toutes les années paires, années de sorties d'Ubuntu en versions LTS, Montpel'libre vous propose un après-midi de permanence et d'accompagnement à la migration vers la nouvelle version d'Ubuntu.

Programme :

- Présentation de Linux
- Configuration matérielle nécessaire
- Se procurer GNU/Linux
- Installation ou migration d'Ubuntu ou d'une de ses dérivées
- Mise à jour et installation de nouveaux logiciels
- Premières explorations du système
- Installations et configurations complémentaires
- Forums pour les débutants



[COMMUNAUTÉ]

Booster Camp RAFL2022

Lundi 22 août 2022 de 18h00 à 19h00 (UTC+2)
Atelier des Pigistes - 171 bis rue Frimaire, 34000 Montpellier



L'idée d'un Montpel'libre Booster Camp est de se réunir le temps nécessaire entre adhérents, volontaires, partenaires et soutiens de Montpel'libre pour faire avancer des projets en cours, lancer de nouveaux projets. Les projets peuvent être de nature technique, des outils de communication, etc. Chacun est invité à participer en fonction de son temps disponible, de ses compétences, de ses envies.

Programme :

Ce booster camp est essentiellement prévu et aura comme thématique principale la préparation des Rencontres Afrique France du Logiciel Libre. Vous avez des idées ? N'hésitez pas à les exposer sur ce pad.



[COURRIER]

L'asso reçoit du courrier | Millau

Courrier reçu en avril 2022, posté depuis Millau en Aveyron.

Vous aussi, envoyez une carte postale à l'asso !
Montpel'libre - 9, rue de la Poésie 34000 Montpellier
Nous publierons votre courrier.



Millau est une commune française, sous-préfecture du département de l'Aveyron, en région Occitanie. Située à 49 km au sud-est de Rodez, à 84 km de Montpellier et à 181 km de Toulouse, elle fait partie de l'ancienne province du Rouergue.

Le territoire de cette commune constitue une partie du Parc naturel régional des Grands Causses.

Le territoire de cette commune matérialise une fraction sud du Massif central. De grande superficie (16 823 hectares, 25^e commune de France métropolitaine la plus étendue), le territoire communal s'étend au cœur des Grands Causses, sur une partie du causse Rouge (à l'est du plateau du Lévézou), une partie du Larzac et une partie du causse Noir. La ville chef-lieu se situe dans la partie basse de la commune, dans une vaste dépression au confluent du Tarn et de la Dourbie à environ 340 d'altitude.



[INFORMATION]

La ville de Lyon souhaite privilégier les logiciels libres



La suite Office a le mérite de comprendre les logiciels essentiels pour mener les travaux les plus basiques, de Word à Excel en passant par PowerPoint.

Sauf que les écologistes n'éprouvent aucun plaisir à donner de l'argent au géant américain. D'autant que Microsoft a réduit la durée de support de ses licences, passant de 10 à 7 ans. La mairie doit donc les renouveler plus souvent. Par ailleurs, le support étendu d'Office 2013 dont disposent les agents de la Ville de Lyon s'arrêtera en avril 2023.

Ce jeudi, les conseillers municipaux doivent donc acter une nouvelle stratégie pour sortir du "tout-Microsoft". Dans un projet porté par l'adjoint chargé de l'Informatique Bertrand Maes, il est prévu de "*favoriser le travail collaboratif en proposant des outils plus modernes et répondant aux besoins et usages des agents*", "*accompagner la transformation et les modes de travail hybrides*" et bien sûr "*maîtriser le coût de possession de l'environnement numérique de travail*".

Car la Ville de Lyon entend renverser la tendance en privilégiant des logiciels libres, sous-entendu gratuits la plupart du temps. Une étude a été lancée en juin pour permettre de préciser le périmètre du changement de modèle. D'ici 2027, les agents disposeront davantage de solutions type OnlyOffice mais aussi d'une messagerie gratuite type Zimbra.

À la fin du mandat, Grégory Doucet et ses équipes seront passés à 80% de bureautique libre et 20% de bureautique Microsoft.

Si la transition doit permettre à terme de faire des économies, elle coûtera près de 3,5 millions d'euros d'investissements sur le mandat.

Lu sur : <https://www.lyonmag.com>

[RENCONTRES]

RAFLL2022, Ça avance !



... suite de la page 2

Le virage de l'écoresponsabilité numérique : à la fois défi et opportunité avec Cyrille MALTOT (Synairgis & AGIT - Montpellier, France). Jerryparty : Une jerryparty est le reconditionnement de certaines parties de l'ordinateur dans un jerrican. C'est une véritable action d'intelligence collective avec Myriam CRIQUET (API : Action of Public Interest - Montpellier, France), Pascal ARNOUX Montpel'libre - Montpellier, France, Brahem Ubunteam - Abidjan, Côte d'Ivoire, Médard AGBAYAZON (Blolab - Cotonou, Bénin), Modou NGOM Senfablab - Dakar, Sénégal, Michaël DJAN Allo Docteur PC - Abidjan, Côte d'Ivoire. Présenter les avantages des logiciels libres dans la manipulation d'un Arduino avec Cisse AMARA OVILLAGE - Abidjan, Côte d'Ivoire. Mapathon, initiation et contribution à la cartographie participative sur OpenStreetMap à travers le HOT Tasking Manager avec Sophie TALBOT CartONG - Montpellier, France, Myriam CRIQUET HérOSM - Montpellier, France), Pascal ARNOUX HérOSM - Montpellier, France.

[COURRIER]

L'asso reçoit du courrier | Dublin

Courrier reçu en avril 2022, posté depuis Dublin en Irlande.

Vous aussi, envoyez une carte postale à l'asso !
Montpel'libre - 9, rue de la Poésie 34000 Montpellier
Nous publierons votre courrier.



Dublin est la plus grande ville de l'île d'Irlande et de l'État d'Irlande, dont elle est la capitale. La ville est située sur la côte orientale de l'île et au centre du comté de Dublin. Dublin est la plus grande ville d'Irlande en importance et en nombre d'habitants depuis le haut Moyen Âge. Elle est aujourd'hui classée à la soixante-sixième place dans l'index des places financières mondiales³ et a un des plus forts taux de développement parmi les capitales européennes. Dublin est le centre historique, politique, artistique, culturel, économique et industriel de l'Irlande.

La population de la commune de Dublin est de 554 554 habitants au recensement de 2016. Au même recensement, le comté de Dublin — divisé en quatre zones administratives : ville de Dublin, Dublin Sud, Fingal et Dún Laoghaire-Rathdown — compte 1 270 603 habitants tandis que la région du Grand Dublin abrite 1 804 156 habitants.



[REVENDEURS MATÉRIELS]

Bon ou mauvais vendeur ?

Bon vendeur :

Il indique le détail de tous les logiciels présents.

Il permet de lire les licences des logiciels avant l'achat.

Il offre le choix d'acquiescer ou non la licence d'utilisation des logiciels et des systèmes d'exploitation.

Il privilégie l'utilisation de matériels disposant de pilotes (drivers) et de logiciels libres.

Il certifie la compatibilité Linux des matériels vendus.

Vendeur moyen :

Il propose seulement une partie de ses produits selon nos bons critères (optionnels).

Il ne rembourse les logiciels qu'a posteriori et non dès l'achat.

Mauvais vendeur :

Il ne vous révèle pas quels logiciels sont vendus avec le matériel que vous achetez.

Il ne vous permet pas de lire, et d'accepter ou non, les licences des logiciels qui sont éventuellement vendus avec le matériel que vous achetez.

Il ne révèle pas le détail des prix.

Il vous dit que certains logiciels fournis avec le matériel, comme Microsoft Windows, sont gratuits.

Il refuse de déduire du prix total le prix des licences des logiciels dont vous ne voulez pas.

Il vous vend en réalité un Windows, mais ne vous le dit pas.

Suivant ces critères, voici les établissements locaux pouvant répondre à ces recommandations :

Revendeurs :

AlloDocteur PC : Abidjan Côte d'Ivoire <https://boutique-pc.ci/>

Cévennes-Libres : tous les jeudis de 11h00 à 15h00, salle des mutuelles, bâtiment U, route de Mende, Université Paul-Valéry Montpellier.

Emmaüs : La Vieille Cadoule 34130 Saint-Aunès <http://emmaus-montpellier.fr/>

Libre-Shop : 7, rue des Micocouliers 34150 Aniane - <http://libre-shop.com/>

Medialogik : 8, avenue du Pont Juvénal 34000 Montpellier info@medialogik.info

Microlinux : 7, place de l'église 30730 Montpezat - <http://www.microlinux.fr/>

Revendeurs par Internet :

Keynux : <https://www.keynux.com/>

Linux préinstallé : <https://linuxpreinstalle.com/>

Autre : 748, rue de la Vieille Poste Montpellier <https://www.1001piles.com/>



[BIBLIOTHÈQUE]

Accessibilité web - accès libre - Éditions Eyrolles

Apprendre et maîtriser Apache - Édition O'Reilly International Thomson

Concrete5 - Réussir son site web avec Concrete5 - FYP Éditions

CSS avancées vers HTML5 et CSS3 - Éditions Eyrolles

Debian Lenny GNU/Linux - Cahiers de l'admin - Éditions Eyrolles

Debian Squeeze GNU/Linux - Cahiers de l'admin - Éditions Eyrolles

Formation à XML - Microsoft Press

Guide d'autodéfense numérique

GNU/Linux Magazine et GNU/Linux Pratique - Diamond Editions

Hacker votre EeePC - accès libre - Éditions Eyrolles

La 3D libre avec Blender, 4e édition - accès libre - Éditions Eyrolles

Langage C - Micro Application PC Poche édition 1998

Les bases de l'administration système - Édition O'Reilly International Thomson

Linux - Entraînez-vous sur les commandes de base, LINUX - Principes de base de l'utilisation du système - Éditions ENI

Linux aux petits oignons Eyrolles

Linux Coffret de 2 livres : Maîtrisez les commandes de base du système 3e éd

Linux Identity - The best of Linux, 5 distributions Linux

Linux Installation - Administration - Micro Application - PC100 % Pratique

Linux Pratique HS - Linux Pratique HS 30 Raspberry Pi

Linux Red Hat 5.2 - Le Starter - CompusPress

Linux+DVD - Software Press

Login Magazines

Marketing & Communication des Associations - Dunod Éditeur

PHP et MySQL pour les nuls

PHP5 & MySQL Formation Complète Technique - Micro Application

Pratique de MySQL et PHP - Édition O'Reilly International Thomson

Programmation OpenOffice.org et LibreOffice - Éditions Eyrolles

Programmer en Java - Eyrolles Best

Raspberry Pi - Niveau débutant - Linux Pratique

Reprenez le contrôle à l'aide de Linux - Simple IT

Scenari (3) La chaîne éditoriale libre - accès libre - Éditions Eyrolles

Sintel - Blender Foundation - The Durian Open Movie Project 4 DVD

SPIP 1.8 - accès libre - Éditions Eyrolles

Tears of Steel - Blender Foundation - Projet Mango 4 DVD

The Best of Linux - 5 distributions Linux - Linux Identity

Ubuntu Administration d'un système Linux [2e édition]

Ubuntu efficace - 6.06 - accès libre - Éditions Eyrolles

Ubuntu efficace - 9.04 (3) - accès libre - Éditions Eyrolles

Ubuntu Linux - Éditions ENI

Unix Notions Fondamentales - PC Poche - Micro Application

The C Programming Language (ansi C Version)

Tcl/Tk précis & concis de Paul Raines

DNS et BIND (troisième édition)

Revolution in the Valley de Andy Hertzfeld

The Unix programming environment de Kernighan & Pike

The Elements of Computing Systems

The Death of the Internet

This Machine Kills Secrets

Geekonomics

Digital Disconnect

Entreprise Security for the Executive

Charles Babbage and his Calculating Engines



[LES ACTIVITÉS]

Pique-nique du Libre



Montpel'libre et ses partenaires vous proposent de nous retrouver comme chaque année toutes et tous, pour clore cette année très intense dans un esprit festif, à l'occasion d'un pique-nique au Parc Rimbaud dans le quartier Les Aubes de Montpellier. Où, les familles, enfants, curieux et bien sûr libristes sont les bienvenus.

Ce pique-nique traditionnel de fin d'année des libristes de toute la région est organisé pour boucler l'année dans la bonne humeur, évoquer les moments importants qui se sont déroulés dans l'année et ceux qui nous attendent à la rentrée. Ce traditionnel rendez-vous est devenu, au fil du temps et selon la presse, une véritable institution.

Nous serions heureux de compter sur votre présence à cet instant convivial et de partage de la communauté des Logiciels Libres et des Communs de la région.

Attention, privilégiez les transports en commun, les emplacements de parking à proximité sont rares !

L'inscription n'est pas obligatoire, mais fortement recommandée pour des raisons évidentes de contraintes logistique.

Cette année encore, afin de nous mettre en conformité avec l'arrêté préfectoral, les barbecues et tout feu seront interdits, le repas sera donc froid.

Pas de réseau wifi, ni électrique, pensez à prendre des lampes.

Le site dispose à l'entrée d'une petite aire de jeux pour les enfants, d'un parc clôturé pour les chiens, de balades, randonnées, tables, potager, bouldrome, vue sur le rivière.

Chacun apporte quelque chose, et on partage. Pensez à prendre de l'eau, des brumisateurs, des chapeaux pour supporter les fortes chaleurs. Prévoyez aussi des boules de pétanque.

[LES PARTENAIRES]

CIST



Les partenaires de Montpel'libre participent aux actions de promotion des logiciels libres, des biens communs, de l'accessibilité, de l'économie sociale et solidaire, de l'innovation sociale et numérique, de l'éducation populaire, ou encore du développement durable, notamment celles menées en lien avec le CIST.

Le Centre de l'Imaginaire Scientifique et Technique (CIST) a été impulsé en 2005 par un collectif de scientifiques, vulgarisateurs, pédagogues et artistes, en Vallée d'Hérault.

Il définit « l'imaginaire scientifique » comme étant l'étude des points de rencontre entre l'imaginaire et les savoirs humains.... Il mobilise des compétences particulières en histoire des sciences, sociologie, muséologie, muséographie, mise en scène, écriture de scénario, illustration, bande dessinée, dessin animé...

Il organise en Cœur d'Hérault, dans le cadre de la Fête de la Science, la Nuit des musées, les Journées du Patrimoine... des manifestations autour de l'histoire des sciences et du patrimoine, présentées de façon ludique et en lien avec des références littéraires, cinématographiques et artistiques.

Il crée ses propres expositions, spectacles, conférences-projections, ateliers scolaires... en lien avec des universités, centres de recherche, musées, centres de culture scientifique...

[LES COMMUNAUTÉS]

Wikimédia Groupe Cabalhérault



Wikimédia France est l'association française, créée le 24 janvier 2005, qui œuvre pour le libre partage de la connaissance au travers des projets Wikimédia (Wikipédia, le Wiktionnaire, Wikimédia Commons, Wikidata, etc.)

Pour remplir cet objectif, Wikimédia se fixe trois missions : Accroître les contenus (en qualité et en quantité) et pour cela, organise des journées contributives ou des opérations libres, aide à la numérisation et au téléversement. Dans cette perspective, elle signe des partenariats avec des organisations aux objets sociaux divers (musées, universités, collectivités territoriales...).

Animer les communautés intéressées par les projets Wikimédia et à cette fin, elle supporte les contributeurs et contributrices dans leurs projets individuels ou collectifs, en proposant des moyens humains, financiers et matériels. Faire monter en compétences ses publics-cibles et pour cela, elle propose des formations à destination des acteurs éducatifs, du grand public et des bénévoles sur différentes thématiques comme les usages de Wikipédia en classe et la contribution aux projets Wikimédia.

Quelles sont les actions que Montpel'libre à proposé pour la communauté Wikimédia ? :

Plusieurs Opérations Libres, à Saint-Martin-de-Londres, à Jacou, à Saint-André-de-Sangonis, des WikiCheeses à Montpellier, Nîmes et Béziers, des conférences un peu partout en France, de nombreuses Wikipermanences sur wikipédia, Wikivoyage à Béziers et bien sûr d'autres thèmes à Montpellier. La Communauté Wikimédia de l'Hérault porte le nom de « cabalhérault », qui vient de l'espagnole « caballero » et pourrait se comprendre ainsi comme « gentleman ». La Cabale Wikimédia de Gentlemen de l'Hérault a été créée le 19 décembre 2014.

Suivre les activités de la communauté Cabalhérault.

[LE LOGICIEL LIBRE DU MOIS]

MatriX



Matrix est un projet open source qui publie la norme ouverte Matrix pour la communication sécurisée et décentralisée en temps réel.

Matrix pour la communication sécurisée, et ses implémentations de référence sous licence Apache.

Géré par la fondation à but non lucratif Matrix.org, notre objectif est le suivant, créer une plateforme ouverte qui soit aussi indépendante, dynamique et évolutive que le Web lui-même... mais pour la communication.

Depuis juin 2019, Matrix n'est plus en version bêta et le protocole est entièrement adapté à une utilisation en production.

Matrix est un protocole standard ouvert et léger pour la communication en temps réel. Il est conçu pour permettre aux utilisateurs ayant des comptes chez un fournisseur de services de communiquer avec les utilisateurs d'un fournisseur de services différent via le chat en ligne, la voix sur IP et la visiophonie. En d'autres termes, elle vise à rendre la communication en temps réel parfaitement transparente entre différents fournisseurs de services, comme le fait actuellement le courrier électronique standard avec le protocole simple de transfert de courrier (SMTP) pour les services de courrier électronique.

Le protocole a reçu des éloges assortis de quelques avertissements après son lancement en 2014. Les examinateurs ont noté que d'autres tentatives visant à définir un protocole de messagerie instantanée ou de signalisation multimédia ouvert de ce type rencontraient des difficultés pour être largement adoptées, par exemple XMPP et IRCv3, et ont mis en évidence les défis à la fois technologiques et politiques. Certains se demandaient s'il existait une demande suffisante des utilisateurs pour des services interopérables entre les fournisseurs.